

Chaque année, selon les enregistrements d'animaux et l'information généalogique officielle dans sa base de données, Lactanet Canada effectue le calcul des statistiques récentes associées au niveau de la consanguinité dans la population de vaches canadiennes de chaque race laitière.

De cette façon, le niveau moyen de consanguinité pour les animaux nés au cours de l'année civile complétée la plus récente ainsi que les tendances de changement du niveau de consanguinité au fil du temps peuvent être facilement surveillés.

Le tableau suivant est basé sur les femelles nées au cours des années depuis 1970 jusqu'à et incluant les génisses enregistrées qui sont nées en 2021.

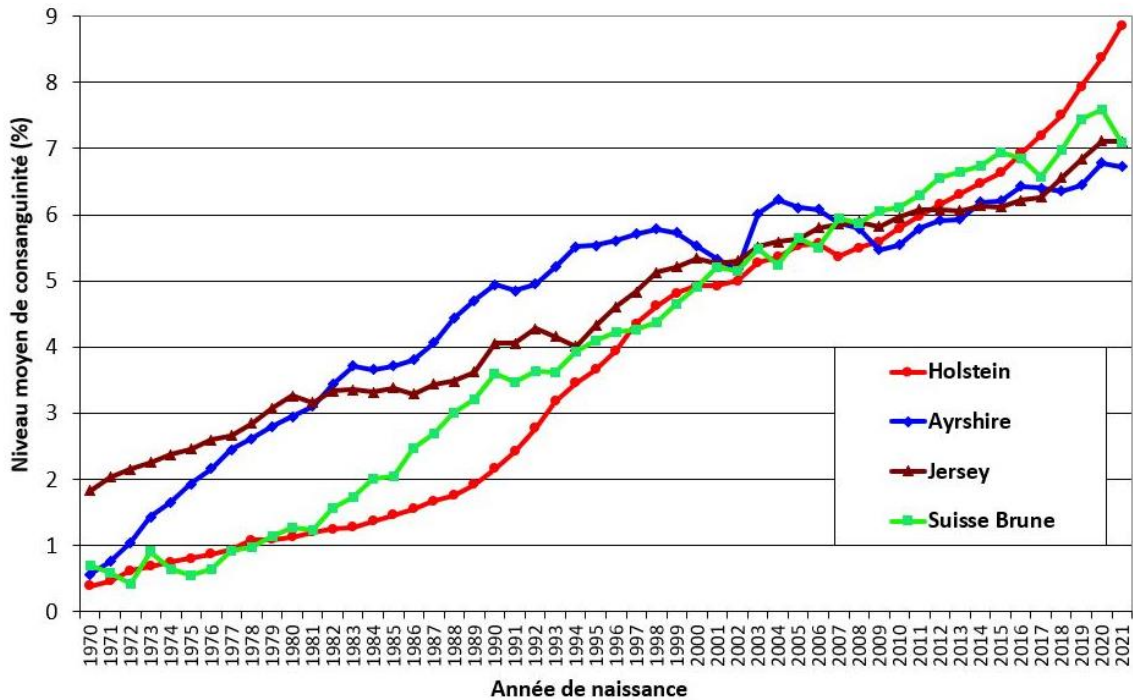
Niveau actuel de consanguinité et changement dans la moyenne de consanguinité dans chaque race						
Race	% de consanguinité en 2021	Moyenne d'accroissement de consanguinité par période				
		1970-1980	1980-1990	1990-2000	2000-2010	2010-2020
Ayrshire	6,73	,24	,20	,06	,00	,12
Suisse brune	7,09	,06	,23	,13	,12	,15
Canadienne	9,53	,16	,22	,30	,19	,08
Guernsey	7,50	,07	,12	,14	,20	,10
Holstein	8,86	,07	,10	,28	,09	,26
Jersey	7,10	,14	,08	,13	,06	,12
Shorthorn laitière	2,79	,01	,02	,25	-,13	,06

Parmi les quatre principales races laitières au Canada, le niveau de consanguinité moyen des génisses nées en 2021 est le plus élevé dans la race Holstein à 8,86 %, suivie des races Jersey (7,10 %), Suisse Brune (7,09 %), et Ayrshire à 6,73 %. Pour ce qui est de contrôler le taux d'augmentation de la consanguinité chez les femelles nées depuis 2010, les races Ayrshire et Jersey se portent mieux parmi ces quatre races, avec une moyenne de +,12 % par an, comparé à un taux d'augmentation légèrement supérieur de +,15 % pour la Suisse brune et un taux plus important de +,26 % par an pour la race Holstein.

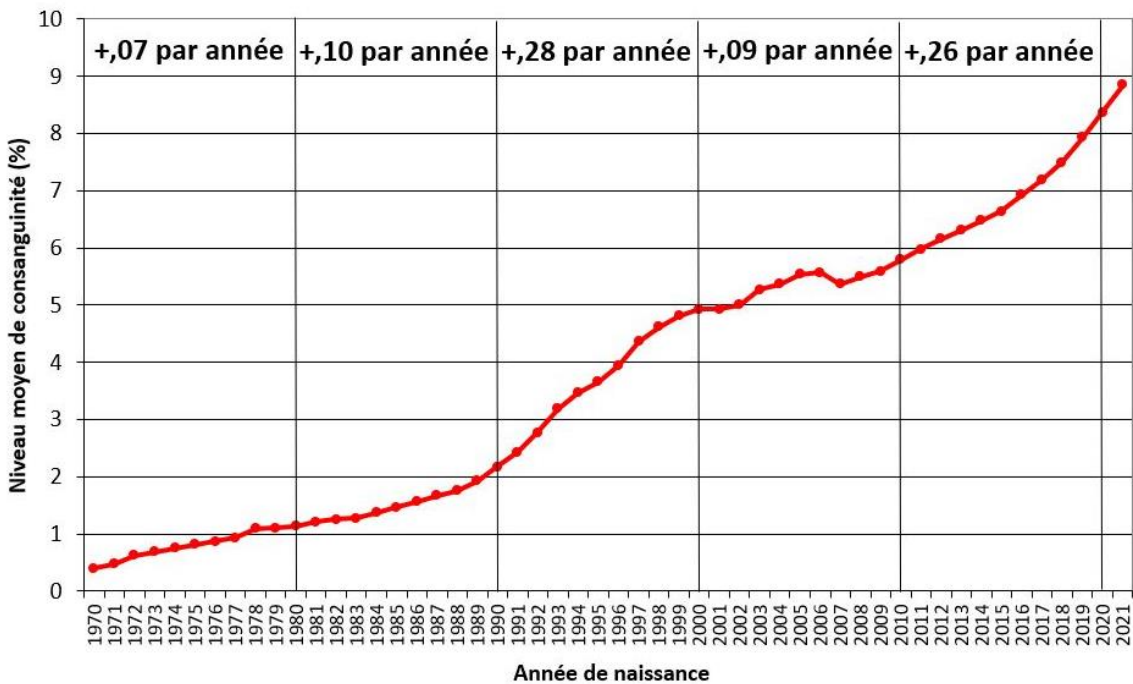
Parmi les races qui comptent les plus petites populations au Canada, la race Canadienne continue d'afficher la consanguinité moyenne la plus élevée, maintenant à 9,53 % chez les femelles nées en 2021, mais le taux d'augmentation moyen depuis 2010 a été relativement faible à +,07 % par an. Les génisses Guernsey nées en 2021 affichent une consanguinité moyenne de 7,50 %, et le changement moyen depuis 2010 a été modéré à +,10 % par an. Dans la race Shorthorn laitière, les génisses nées en 2021 présentent une consanguinité moyenne de 2,79 % basée sur les données généalogiques disponibles pour la race, et le taux d'augmentation a été relativement lent à +,06 % par année chez les génisses nées depuis 2010.

La page suivante présente un graphique qui illustre la tendance de consanguinité pour les femelles des quatre principales races laitières nées au Canada depuis 1970 et un autre graphique qui se rapporte uniquement à la race Holstein. Pour plus de renseignements, veuillez communiquer avec le personnel de Lactanet Canada.

Tendances de consanguinité au Canada



Tendance de consanguinité pour la race Holstein



Auteur : Brian Van Doormaal, chef des services, Lactanet Canada

Date : Août 2022