

Mise à jour sur la consanguinité - Août 2017 -

Chaque année, selon les enregistrements d'animaux et l'information généalogique officielle dans sa base de données, le Réseau laitier canadien (CDN) effectue le calcul des statistiques récentes associées au niveau de la consanguinité dans la population de vaches canadiennes de chaque race laitière. De cette façon, le niveau moyen de consanguinité pour les animaux nés au cours de l'année civile complétée la plus récente ainsi que les tendances de changement du niveau de consanguinité au fil du temps peuvent être facilement surveillés. Le tableau suivant est basé sur les femelles nées au cours des années depuis 1970 jusqu'à et incluant les génisses enregistrées qui sont nées en 2016.

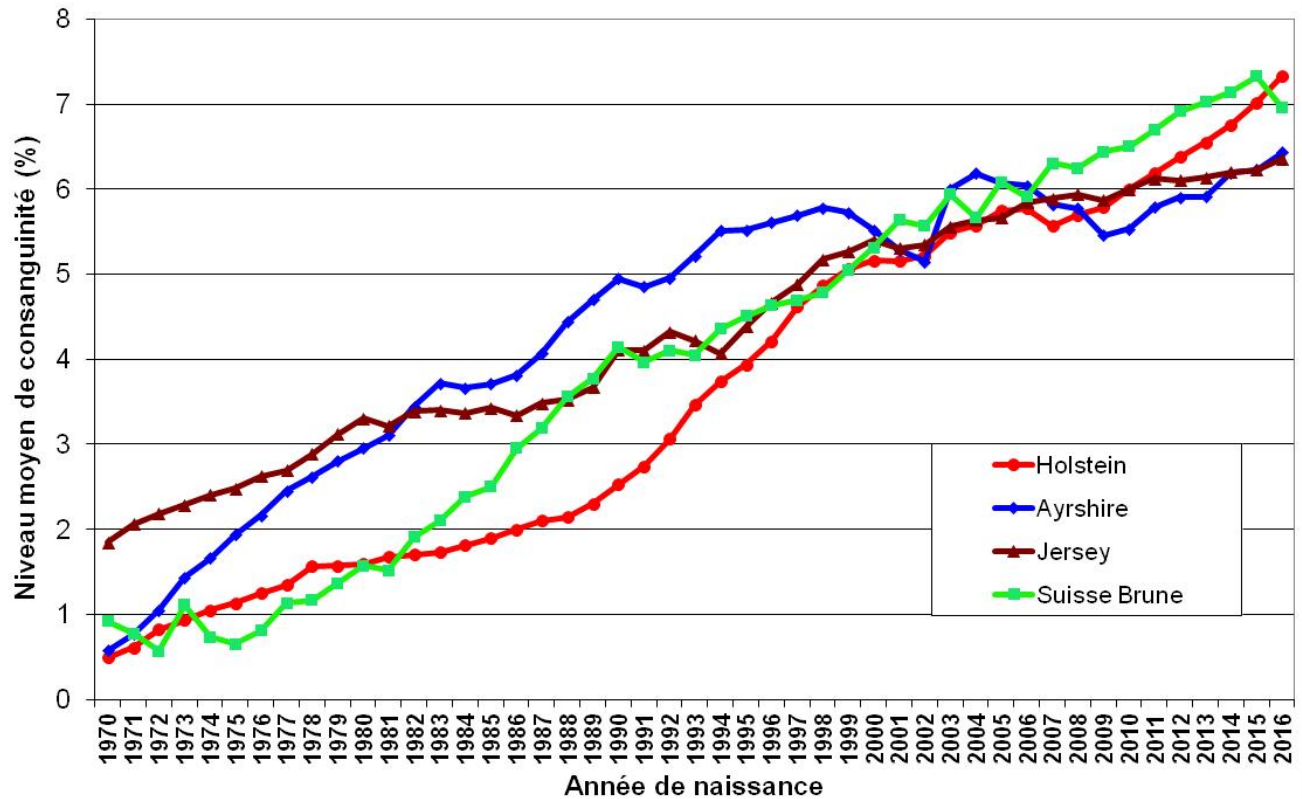
Niveau actuel de consanguinité et le changement dans la moyenne de consanguinité pour chaque race						
Race	% de consanguinité en 2016	Moyenne d'accroissement de consanguinité par période				
		1970-1980	1980-1990	1990-2000	2000-2010	2010-2016
Ayrshire	6,43	,24	,20	,06	,00	,15
Suisse Brune	6,96	,07	,26	,12	,12	,08
Canadienne	9,71	,16	,22	,30	,19	,13
Guernsey	6,45	,06	,12	,15	,22	-,10
Holstein	7,34	,11	,09	,26	,08	,22
Jersey	6,36	,15	,08	,13	,06	,06
Shorthorn Laitier	2,54	,01	,02	,28	-,14	,06

Parmi les quatre principales races laitières au Canada, le niveau de consanguinité moyen des génisses nées en 2016 est le plus élevé dans la race Holstein à 7,34 %, suivie des races Suisse Brune (6,96 %), Ayrshire (6,43 %) et Jersey à 6,36 %. Le niveau de consanguinité moyen dans la race Suisse brune a augmenté cette année en raison de l'ajout d'une quantité importante de données généalogiques disponibles à CDN. Dans le cas des génisses nées depuis 2010, les races Jersey et Suisse Brune sont celles qui ont le mieux contrôlé le taux d'augmentation de la consanguinité jusqu'en 2016 à +,06 % et +,08 % par année, respectivement, comparativement aux taux d'augmentation de +,15 % et +,22 % par année dans les races Ayrshire et Holstein, respectivement.

Parmi les races qui comptent les plus petites populations au Canada, la race Canadienne continue d'afficher la consanguinité moyenne la plus élevée, maintenant à 9,71 % chez les femelles nées en 2016, et elle présente aussi un taux d'augmentation modéré de +,13 % par année depuis 2010. Les génisses Guernsey nées en 2016 affichent une consanguinité moyenne de 6,45 %, et le changement moyen depuis 2010 a diminué de -,10 % par année. Dans la race Shorthorn laitière, les génisses nées en 2016 présentent une consanguinité moyenne de 2,54 % basée sur les données généalogiques disponibles pour la race, et le taux d'augmentation a été relativement lent à +,06 % par année chez les génisses nées depuis 2010.

La page suivante présente un graphique qui illustre la tendance de consanguinité pour les femelles des quatre principales races laitières nées au Canada depuis 1970 et un autre graphique qui se rapporte uniquement à la race Holstein. Pour plus de renseignements, veuillez communiquer avec le Réseau laitier canadien (CDN).

Tendance de consanguinité au Canada



Tendance de consanguinité pour la race Holstein

